

EDUCATIONAL MOMENTS®



THE VISION CARE INSTITUTE®
of
Johnson & Johnson Medical Ltd

טיפול מעורר השראה כיצד לטפל באיכות שכבת הדמעות של המטופלים שלך התרגום באדיבות יפית פרויניד, אופטומטריסטית

1. מה צריך לדעת

הסתכלות במנורת סדק:

direct focal illumination (3)
(תאורה ישירה)

(25-40x) High magnification (2)
(הגדלה חזקה)

Low light intensity (1)
(אור בעוצמה נמוכה)

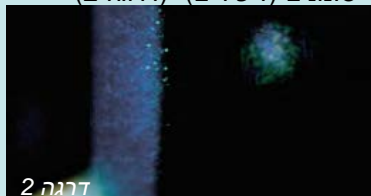
השתמש בפלורסצין בכדי להעריך את זמן שבירת הדמעות (TBUT).

חלוקה לדרגות:

שומנים (ליפידים) (דרגה 2)

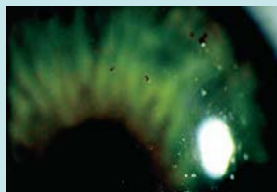
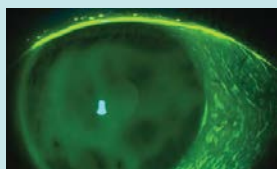
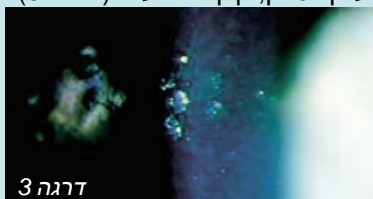
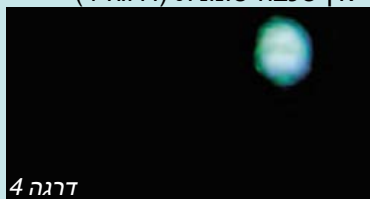
דוק דמעות מזוהם (דרגה 1)

חסר צורה (דרגה 0)



אין שכבה שומנית (דרגה 4)

עודף שומן, קצף בדמעות (דרגה 3)



• זמן שבירת דמעות פולשני- שימוש בפלורסצין (TBUT, למעלה משמאל) ולא פולשני (NIBUT).

• מכשירים נוספים:
TearScop (באמצע משמאל) קרטומטר

• עודף שומנים מוביל לעליה בזק מחלות שולי העפעף
• עדשות מגע (חומרים, תכנון זמני הרכבה, משטר טיפולי)
• קוסמטיקה (למטה בשמאל)
• זיהום סבוגי
• סביבה

שאלון כגון:

- Ocular Surface Disease Index (OSDI)
- Contact Lens Dry Eye Questionnaire (CLDEQ)
- CLDEQ-8, McMonnies Dry Eye Index
- Dry Eye Questionnaire (DEQ)

הערכת דוק הדמעות:

גורמי המחלה:

• שונות בכימיית הדמעות האינדיבידואלית (צורת העפעף, דוק הדמעות, פיזיולוגיה של המשטח הקדמי, תרופות, גיל, דיאטה)
• הפחתת השומנים בדמעות תוביל לבעיות גבוליות של עיניים יבשות וזיהום העדשות.

• סימני יובש כוללים אי נוחות, תחושה גרגרית וגירוי
• ראייה מטושטשת או משתנה

סמפטומים:

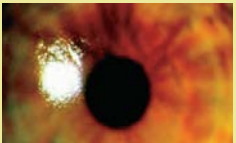
EDUCATIONAL MOMENTS®



THE VISION CARE INSTITUTE®
of
Johnson+Johnson Medical Ltd

טיפול מעורר השראה כיצד לטפל באיכות שכבת הדמעות של המטופלים שלך

2. מה להמליץ למטופל שלך



- ארוזיות אפיתליות שטחיות נקודתיות
- צביעת הלחמית הבולבארית
- הפחתה בהרטבה (למטה משמאל),
עדשות מגע עם משקעים
- אוסמולריות גבוהה בדמעות
($316 > \text{mOsmol/L}$)
- ירידה ביציבות הדמעות

- **סימנים:** זמן שבירת דמעות נמוך (TBUT),
ערבוב דמעות לא טוב
- שכבת דמעות שומנית דקה (או
חסרה) או עודף שומניות בדמעות
- אי תפקוד בלוטת ה-Meibomian,
Blepharitis (למעלה משמאל)
- היפרמיה בלחמית הבולברית
(Bulbar conjunctival hyperaemia)

- שמור ניקיון עדשות טוב הכולל שלב שפשוף
והשרייה
- השתמש בספריי טיפות המכיל שומנים,
visco-elastic agents (חומרים ויסקו אלסטיים)
או מסככים ללילה
- שנה דיאטה, שנה סביבה, שנה מוצרים
קוסמטיים, הסבר על מצמוץ.

- **המלצות:** נהל את כל השלבים אם קיימים הסימנים או
הסימפטומים – שפר את איכות דוק הדמעות
- טפל בכל מחלת שולי העפעף - היגיינת
העפעף, קומפרסים חמים
- שקול סוג העדשה (מבנה, חומר גלם, זמן
הרכבה, תדירות החלפה ושיטת טיפול)

פרוגנוזה: טובה, אלא אם יש אי יציבות בסיסית של דוק הדמעות (keratoconjunctivitis sicca)

3. לקריאה נוספת

➤ [לחץ כאן לקריאה נוספת/ סימוכין](#)

➤ [לחץ כאן למדריך להערכת דוק הדמעות](#)

➤ [לחץ כאן לרענון טכניקת שימוש במנורת סדק](#)

➤ [לחץ כאן לקריאה נוספת על תפקיד העפעף בהרכבת עדשת מגע רכה](#)

EDUCATIONAL MOMENTS®



THE VISION CARE INSTITUTE®
of
Johnson & Johnson Medical Ltd

טיפול מעורר השראה כיצד לטפל באיכות שכבת הדמעות של המטופלים שלך

תיאור מקרה מטופל

בזמן שתקראו את המדריך שלנו והמקורות שלו, כדאי שתיקחו חלק בשאלון הערכה עצמי של THE VISION CARE INSTITUTE® בכדי לבחון את ההבחנה הקלינית שלכם ואת מיומנויות הטיפול. בחרו רק תשובה אחת לכל שאלה ולאחר מכן בדקו את התשובות בתחתית העמוד בכדי לבדוק האם הן נכונות. בהצלחה !!

מטופלת ט.ר. היא פקידה בת 22, אשר מרכיבה עדשות מגע יומיות מהידרוג'ל מאז היותה בת 16. היא מרכיבה את העדשות לפחות 16 שעות ביום ולעיתים אף יותר בלילות שלאחר שעות העבודה. היא מתלוננת על יובש, תחושה גרגרית בעיניים וקושי בהסתכלות על מסך המחשב שלה לקראת סוף יום העבודה.



שאלון:

- באיזו טכניקת הסתכלות במנורת סדק תשתמש בכדי לבדוק את דוק הדמעות של המטופל?
 א. Indirect retro illumination
 ב. Inndirect illumination
 ג. Direct illumination, high magnification (תאורה ישירה, הגדלה חזקה)
 ד. Specular reflection
- בדיקת מנורת סדק מגלה חלקיקים בדוק דמעות ואיזורים הידרופוביים על העדשות מיד לאחר עפעוף אולם אין קצף דמעות או משקעים שומניים. איזו דרגה היית נותן לאיכות הדמעות?
 א. דרגה 1
 ב. דרגה 2
 ג. דרגה 3
 ד. דרגה 4
- באיזה משיטות המחקר יעיל ביותר להשתמש?
 א. over refraction
 ב. מדידת pre-ocular tear TBUT
 ג. בדיקת התאמת עדשות
 ד. בדיקת k-reading
- איזו מאופציות הטיפול המפורטות תילקח בחשבון על ידך?
 א. החלף לעדשות לשימוש חוזר
 ב. התאם מחדש לעדשות RGP
 ג. הפסקת הרכבת עדשות
 ד. יעץ בקשר לקוסמטיקה, הגיינת העפעף, קומפרסים חמים ומצמוץ

4 התשובה הנכונה היא ד. נהל את כל הרמות אם קיימים הסימפטומים וחלק או כל העיצות המפורטות באופציה ד והן קרוב לודאי יהיו אלה שתבחר.



3 התשובה הנכונה היא ב. הוצאת העדשות, החדרת פלואורוסין (שמאל) ומדידת זמן שבירת הדמעות יתן לך קרוב לודאי את המידע השימושי

2 התשובה הנכונה היא א. קביעת דרוג לאיכות דוק הדמעות תלויה במספר הבחנות השתמש בשיטת הדרוג המוצעת בצורה עקבית ככל שניתן

1 התשובה הנכונה היא ג. Direct illumination, high magnification. הגדלה של פי 25-40 תאורה ישירה עם עוצמת אור נמוכה היא הבדיקה הטובה ביותר לאיכות דוק הדמעות